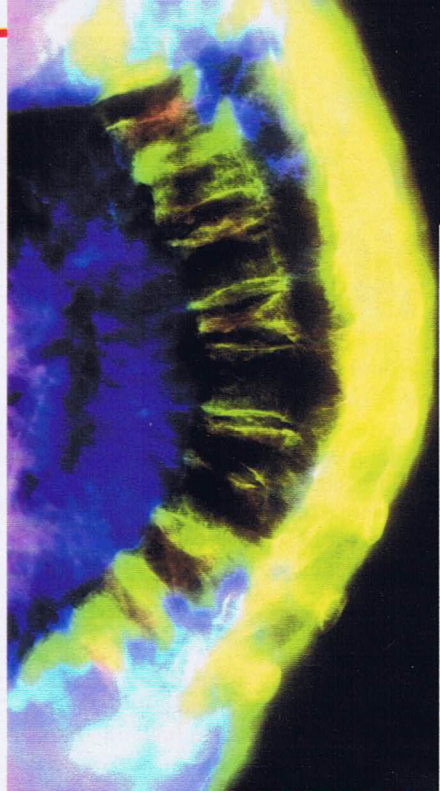


OSTEOPOROSI

UN AMICO
PER LE OSSA

Mancata compliance, ovvero scarsa aderenza alle terapie: è l'ostacolo principale per la prevenzione farmacologica dell'osteoporosi. Un ostacolo pagato a caro prezzo, in termini di salute - solo in Italia si verificano ogni anno 80 mila casi di frattura al femore, con il 15-20 per cento di mortalità entro l'anno - e di costi per il Servizio sanitario nazionale. «Tra le pazienti fratturate al femore, una su quattro va incontro a una seconda frattura», spiega Umberto Tarantino, ordinario di malattie dell'Apparato locomotore dell'Università di Roma Tor Vergata: «Un fenomeno legato all'alto tasso di dispersione: la maggior parte delle pazienti non si ripresenta neanche per il primo controllo un mese dopo l'intervento».

Si spiega così l'interesse per un nuovo farmaco, l'acido zoledronico, che appartiene alla classe dei bifosfonati in grado di inibire il riassorbimento osseo. E



Rx della colonna di una donna con osteoporosi. In basso: l'architetto Rem Koolhaas e il Maggie's Centre di Dundee

prevede una somministrazione annuale per via endovenosa, una sorta di vaccinazione che garantisce una copertura di 12 mesi, con un risparmio complessivo per il Servizio sanitario nazionale stimato, secondo The European House-Ambrosetti, intorno ai 50 milioni di euro l'anno. «Oggi il tasso di aderenza alla te-

Ciclo mestruale
COPPETTA ECOLOGICA

Si chiama Mooncup ed è una coppetta in silicone riutilizzabile che raccoglie il sangue mestruale invece di assorbirlo. Con due vantaggi. Primo: non espone le donne ad allergie e disturbi legati alle fibre sintetiche e ai materiali trattati chimicamente con cui sono realizzati tamponi e assorbenti. Secondo: la tutela dell'ambiente. Nella sua vita fertile, infatti, una donna consuma più di 12 mila assorbenti usa e getta. Mentre la coppetta, che si inserisce più in basso dei tamponi vaginali, può essere riutilizzata. Prodotta in Inghilterra e certificata dalla Us Food and Drug Administration, la Mooncup è distribuita in Italia dalla Bottega della Luna attraverso il suo sito (www.bottegedellaluna.it). **Maria Simonetti**

rapia, nelle pazienti che iniziano un trattamento terapeutico dopo la frattura, è in genere inferiore al 50 per cento, e non garantisce alcuna protezione contro le rifratture», precisa Tarantino.

Uno studio, finanziato dall'azienda che produce il farmaco, Novartis, e pubblicato lo scorso anno dal "New England Journal of Medicine", mostra che l'acido zoledronico, di solito ben tollerato, ha una efficacia superiore a quella degli altri bifosfonati, riducendo le fratture del femore del 41 per cento e quelle vertebrali del 70 per cento. Indicato soprattutto per pazienti ad alto rischio, il farmaco deve essere somministrato in ospedale e sarà inserito nei prontuari ospedalieri di tutte le regioni.

Paola Emilia Cicerone

Designer in corsia

Sarà l'archistar olandese Rem Koolhaas a firmare il prossimo Maggie's Centre di Glasgow. Non proprio un ospedale, ma un centro di assistenza per pazienti oncologici, offrirà, come gli altri progettati già in Gran Bretagna da grandi firme dell'architettura come Zaha Hadid, Frank Gehry e per quello londinese, Richard Rogers, una dimensione ecologica della malattia, alleviando il disagio con ambienti rassicuranti e familiari. **Arianna Di Genova**

Invecchiamento
NEGLI OCCHI LA TUA ETÀ

Dagli occhi si può calcolare l'età. Ci sono riusciti i ricercatori delle Università di Copenaghen e Aarhus, in Danimarca. La ricerca, pubblicata su "Plos One", si basa sull'analisi del cristallino con il metodo del carbonio 14. Sfruttando la caratteristica del cristallino di essere rinnovato solo nei primi due anni di vita, i ricercatori danesi hanno calcolato la quantità di carbonio radioattivo che può assorbire. E sono risaliti alla sua età. **Davide Patitucci**

